



**HÉVÍZ, DOMBFÖLDI U.
FORGALOMTECHNIKAI FELÜLVIZSGÁLATÁNAK
EGYSZERŰSÍTETT TANULMÁNYA**



2014. OKTÓBER



Hévíz, Dombföldi u. forgalomtechnikai felülvizsgálatának egyszerűsített tanulmánya

Készült: a Hévíz Város Önkormányzatának megbízásából

Konzulens:

Babics Tamás - Városfejlesztési és építésügyi osztály - osztályvezető

Vasas Ottó - Városfejlesztési és építésügyi osztály

A vizsgálatot készítette:

PANNONWAY ÉPÍTŐ KFT.

Tüske Zsolt ügyvezető

Salamon Péter felelős tervező

Iliás Dániel tervező

- ZALAEGRSZEG 2014. OKTÓBER -

TARTALOMJEGYZÉK

I.	BEVEZETÉS	4
I. 1.	Előzmények	4
I. 2.	A vizsgálat célja	4
II.	A VÁROS JELENLEGI HELYZETE, JELLEMZŐI	5
II. 1.	Földrajzi, természeti környezet	5
II. 2.	Településszerkezeti jellemzők	5
II. 2.1.	Városrészek lehatárolása	6
II. 2.2.	Északi városrész bemutatása	7
III.	MEGLÉVŐ ÁLLAPOT ISMERTETÉSE	9
III. 1.	A vizsgált terület ismertetése	9
III. 2.	A jelenlegi forgalmak ismertetése	10
IV.	FORGALOMKORLÁTOZÁS VÁLTOZATAI	12
IV. 1.	Egyirányúsítás	12
IV. 2.	Jelzőtáblás szabályozás	13
IV. 3.	Korlátozás fizikai eszközökkel	13
IV. 4.	Rendszámfelismerő rendszer	14
IV. 5.	Parkolás vizsgálata	14
V.	ÖSSZEFOGLALÁS, JAVASLAT	15
V. 1.	A vizsgált összefoglalása	15
V. 2.	Javaslatok a forgalomkorlátozásra	16

FELHASZNÁLT IRODALOM

ÁBRÁK JEGYZÉKE

KÉPEK JEGYZÉKE

I. BEVEZETÉS

I. 1. Előzmények

Hévíz Város Önkormányzatának megbízásából irodánk elkészítette a Dombföldi utca forgalomtechnikai felülvizsgálatát. A vizsgálatra azért van szükség, mivel a Dombföldi utcában a környéken kiépített parkolók ellenére nagyobb gépjárműforgalom tapasztalható.

A helyszíni mérések előkészítéséhez rendelkezésre állt a város digitális alaptérképe, valamint a térségben korábban végzett tervezéseink háttéranyaga. A vizsgálat a Dombföldi utca forgalmára, az utcában parkoló gépjárművekre, illetve a Dombföldi utca és az Egregyi utca csatlakozásának környezetében kiépített parkolókra terjedt ki.

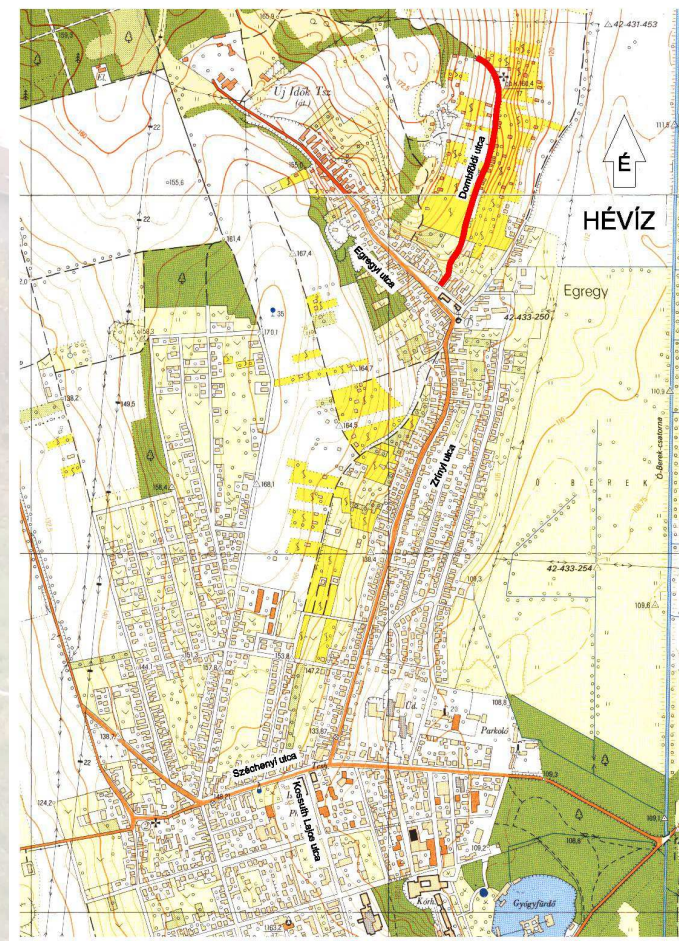
A 2014. október hónapban végrehajtott helyszíni mérések és vizsgálatok eredményeit jelen anyagban tesszük közzé.

I. 2. A vizsgálat célja

A vizsgálat során a Megbízó diszpozíciója alapján arra keressük a választ, hogy a Dombföldi utca forgalmát milyen eszközökkel lehet korlátozni, hogy a gépjárművek ne hajthassanak be, és ezzel ne alakuljon ki konfliktushelyzet a gépjármű- és a gyalogosforgalom között. Ezáltal egy nyugodt, gyalogosbarát környezet jöhetne létre, mely esetben jobban átadható a borút, a szőlőhegy, és a borospincék hangulata. Valamint az Önkormányzat fejlesztési elképzeléseiben szerepel egy szőlőműveléshez, borkészítéshez kapcsolódó tájház létesítése, mely további turisztikai forgalmat generál. Az esetleges beavatkozások eldöntéséhez ismerni kell a területre érkező járművek behajtási igényeit, és a jelenlegi szokásokat.

Itt kívánjuk megjegyezni, hogy a helyszíni méréseink 2014. októberében, szüreti szezon után történt, így a forgalom az év egy

másik szakában jelentősen eltérő lehet. Ezen hatások pontos megismerése érdekében célszerű lenne a vizsgálat kiterjesztése egy nyári, turista főszezon, illetve egy szüreti időszak vizsgálatával, mely borút tekintetében jelentős eltérést mutathat.

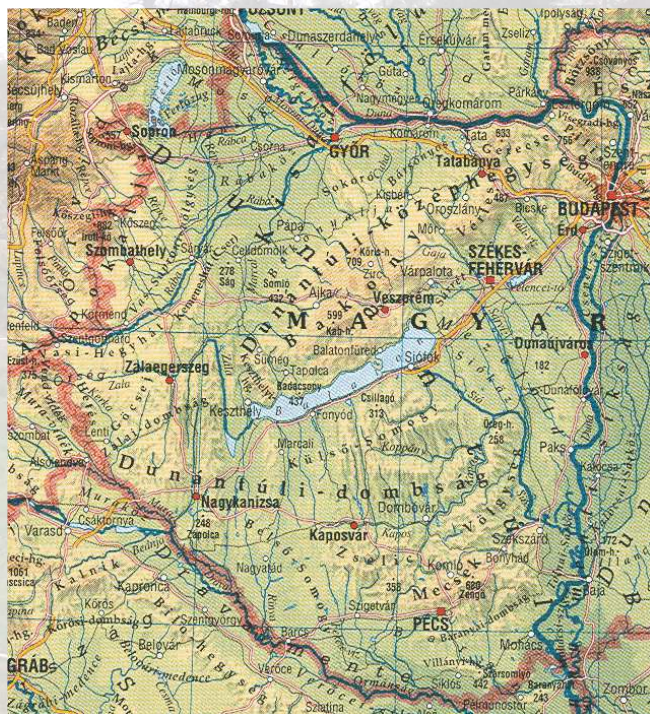


1.ábra: Átnézeti térkép

II. A VÁROS JELENLEGI HELYZETE, JELLEMZŐI

II. 1. Földrajzi, természeti környezet

Hévíz földrajzi elhelyezkedése kedvezőnek mondható. A város Dunántúlon, a Balaton északnyugati csücskétől 6 km-re, a Zalai dombság és a Dunántúli-középhegység találkozásában helyezkedik el. Hévíz közigazgatási területe a Zalavári-hát kistájhoz, és kisebb részben a Kis-Balaton-medencéhez északról csatlakozó Keszthelyi-Hévízi-medencéhez tartozik.



2.ábra: Dunántúl domborzati térképe

A város közigazgatási területe egy É-D-i lefutású dombvonulaton fekszik (Hévíz-Karmacsi dombvonulat). Az átlagos tengerszintfeletti magasság északi irányban növekszik. A dombvonulat nyugati határa a Páhoki-patak, keleti pedig a Gyöngyös-patak völgye.

Hévíz életében kiemelkedő szerepet tölt be a Hévízi-tó, mely 4,44 ha kiterjedésű. A tavat 50 ha területű véderdő öleli, ezzel Európa legnagyobb gyógyhatású meleg vizes tava, mely a Keszthelyi-hegység nyugati lejtője mentén, a Hévízi-völgyben található, Hévíz városától dél-keletre.

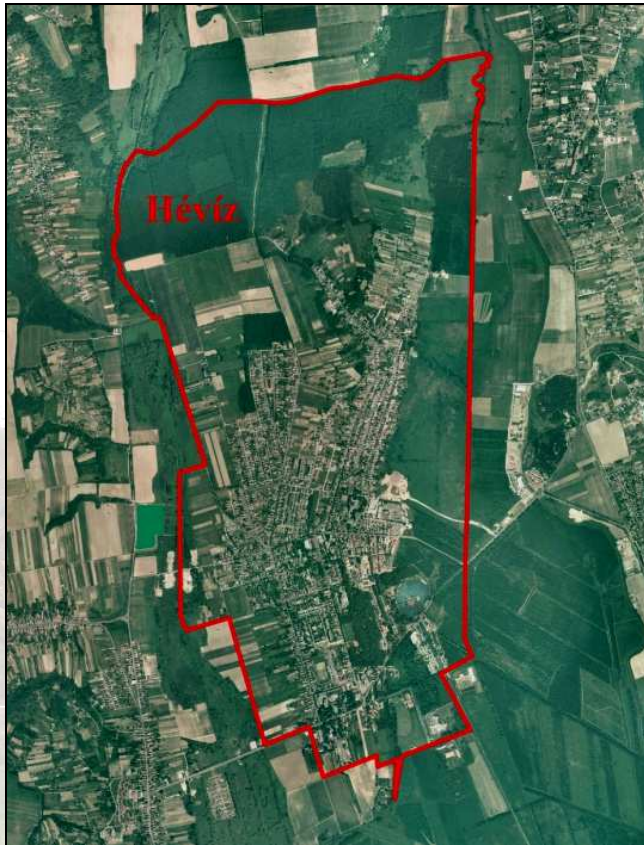
A településen a természeti értékek a Hévízi tóhoz, a lápmedencéhez és a zonális erdőkhöz köthetők. Kiemelendő a városban az értékes fák, ligetek és parkok nagy száma.

II. 2. Településszerkezeti jellemzők

Hévíz Város a Nyugat-Dunántúli Régióban, Zala megyében, a Hévízi kistérségben található. A mai Hévíz település két falu, Hévízszentandrás és Egregy egyesítésével alakult ki. Az egyesítés 1946-ben történt, a megalakított közös képviselőtestület összevonta a két település vagyonát, majd kérte a Hévíz elnevezés véglegesítését a megyétől és a belügyminisztertől.

Hévízen a gyógyhelyi és a mezőgazdasági adottságok tehát egyaránt jelen voltak, mely tényezők máig hatóak.

A település mai szerkezete megőrizte hajdani két település jellegzetességeit: az egregyi városrész a falusias, a szőlőhegyre vezető hosszú utcáival, illetve a hajdani Hévízszentandrás a tó köré települt kis utcáival jellegzetes gyógyhelyi képet mutat a gyógyüdülők köré telepített hatalmas parkokkal.



3. ábra: Hévíz Város látképe (Forrás: Hévíz Város Integrált Városfejlesztési Stratégiája)

A gyógy-tó körül természetvédelmi területek, szép erdőkkel, ligetekkel védik a tavat és a környezetét, a tótól nyugatra a szanatóriumok és a nagy szállodák körül hatalmas parkok kerültek kialakításra. A várostáblától a tavat keletről és nyugatról egy csomópontból indulva kerüli meg a település két fő utcája, a Széchenyi és az Ady utca. Ezek között egymásra merőlegesen keresztezik egymást a kisebb utcák. A

települést kelet-nyugati irányban átszelő Széchenyi utcától északra fekvő településrész a hajdani Egregyhez tartozott, e terület belterületbe vonása az évek során lassan valósult meg, ennek a városrésznek a kialakításakor az eredeti szőlőhegyi szerkezet megmaradt, negatívum, hogy esetenként az átgondoltabb településszerkezet fejlesztés elmaradt (nem maradtak alternatívák a településen áthaladó nagy forgalom elterelésére).

A mai Hévíznek kevés a külterülete, a szomszédos települések, Alsópáhok, Felsőpáhok határai szinte a város belterületéig tartanak. A város területhasználata a táj domborzatának megfelelően alakult. A Fecske utcától észak-keletre a Kisfaludy utcától nyugatra levő lejtő a szántók területsávja, melyen főként kukoricát, búzát termesztenek. A város egregyi településrészén a szőlőültetvények jellemzőek. A rét illetve legelőterületek, Keszthelyi-berek felé folytatódnak, dél felé eléri a Kis-Balaton térségét.

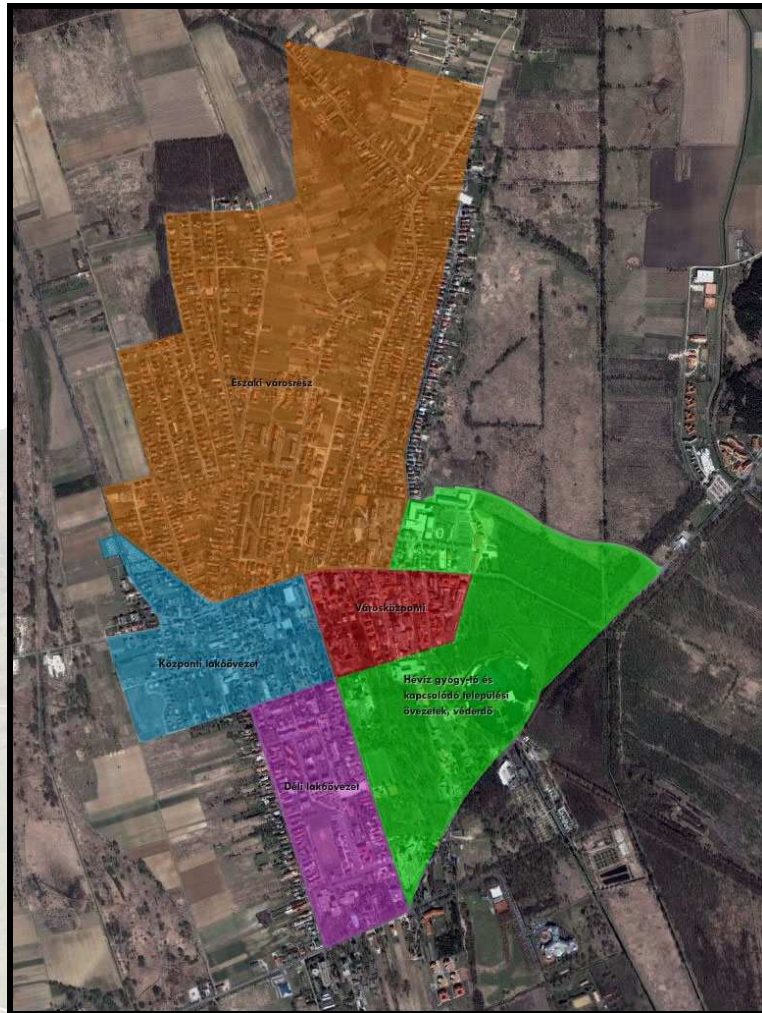
II. 2.1. Városrészek lehatárolása

A városrészek kijelölésekor Hévíz város belterületén belül 5 meghatározó terület kerület lehatárolásra. A városi területek funkciói alapján a település az alábbi, jól elkülöníthető városrészekre tagolható:

1. Városközponti terület
2. Hévíz gyógy-tó és kapcsolódó települési övezetek, véderdő
3. Központi lakóövezet
4. Dél lakóövezet
5. Északi lakóövezet

Hévíz nem felel meg a szociális városrehabilitáció követelményeinek, tekintettel arra, hogy a városban kimutathatóan nincs jelen szegregálódott lakosság. Szegregált övezetek a település egyetlen városrészében sem találhatók.

A városrészek földrajzi elhelyezkedését a következő ábra szemlélteti.



4. ábra: Városrészek lehatárolása (Forrás: Hévíz Város Integrált Városfejlesztési Stratégiája)

II. 2.2. Északi városrész bemutatása

A Szent András és Széchenyi utcáktól északra elterülő városrész rendezett és jóllehet nem áraszt különleges fürdőhelyi atmoszférát, arculati zavaró tényezőktől mentes, magas lakóértékű, gondozott, csöndes terület, mely a lakosok és a pihenésre vágyó vendégek számára megfelelő, nyugodt környezetet biztosít.

A terület Hévíz közigazgatási területén belül kijelölt városrészek közül a legkiterjedtebb, a város északi részét gyakorlatilag teljes mértékben lefedi. A Büki utca – Kisfaludy utca – Akác utca – Budai Nagy Antal utca – Tölgyfa utca – Fecske utca – Mikes utca – Szabó Lőrinc utca – Dr. Babocsay utca – Egregy utca – Zrínyi utca – Attila utca – Széchenyi utca által határolt terület gyakorlatilag kisvárosi lakóterületként funkcionál, ahol mezőgazdasági területek (Egregy) is megtalálhatók. A területen sűrű az utcahálózat, ugyanakkor jellemző a közepes és nagykeres telekkialakítás és a családi házas beépítés.

A területhasználat a domborzati viszonyoknak megfelelően alakult. Az övezet része az Egregy szőlőhegy, mely korábban önálló településrészként funkcionált, ahol legfőképp a szőlőültetvények és borospincék jellemzőek. A Fecske utcától észak-keletre és a Kisfaludy utcától nyugatra lévő lejtő a szántók területsávja. A városi szabályozási előírás igyekszik visszaszorítani az építési kedvet és megőrizni a terület hagyományos arculatát.

A városrész területe gyakorlatilag meghaladja az összes többi övezet együttes területét, ami egyfelől magas lakosságszámot is eredményez. A városrészben található az Egregy utcai óvoda, mely a Sugár utcai óvoda tagintézményeként működik. A nagyrészt kertvárosi, kellemes lakókörnyezetet biztosító övezetben koncentrálódik a városi szálláshely kapacitás közel harmada. A kereskedelmi szálláshelyek aránya alacsony, a területen a magánszálláshely szolgáltatók dominálnak. Az övezet lakosainak jelentős hányada fő-, illetve mellékfoglalkozását tekintve a szobakiadásból él.

Az Egregy településrész az övezet speciális területe, Hévíz fürdőváros sajátos arculatú és hangulatú városrésze, ahová szívesen sétálnak el a

gyógyhelyen pihenő vendégek. Egregy a város központjától másfél kilométerre fekszik. Területe már a római korban lakott volt, amit a ma is látható, késő császárkori (Kr.u.IV.század) sírlelet, az ún. "római sír" tanúsít, mely a Dombföldi utca elején található. A közelmúltban lezajlott ásatások igazi szenzációt eredményeztek. A régészek által feltárt területen ugyanis több mint hét évezred leletei kerültek elő, a középső neolitikumtól a IX. századig. A legjelentősebb közülük az a kora császárkorból származó, közel ezer négyzetméter alapterületű, korridoros római villa, amely központi fűtéssel is rendelkezett. Egregy városrész temetőjében található az árpád-kori eredetű templom, melynek pontos építési ideje nem ismert, egy 1341-ből származó oklevél azonban már említi.



1.kép: Egregy árpád-kori eredetű temploma

A kulturális turizmus mellett a városrész bázisa lehet ugyanakkor az ökotúrának is.

Egregy másik fontos idegenforgalmi hasznosításai lehetősége a borászatban, borturizmusban rejlik. Egregy a Balaton-felvidéki borvidék cserszegi körzetének része. A borvidék szintén kapcsolódik a római kultúrához, hisz már akkor volt a területen szőlőművelés, melynek hagyományait a további korok is továbbvitték. Az 1300-as évek elején a térség szőlőbirtokai a Veszprémi Püspökséghez tartoztak, későbbiekben királyi és főúri birtokok borai is nagy hírnévre tettek szert. Később a legnagyobb szőlőbirtokokkal az Eszterházy család rendelkezett. A borvidék 1990-ben vált önállóvá; mai nevét pedig 1999-ben kapta. A Balaton-felvidéki borvidék a Dunántúl közepén, a Balaton északi partjának középső–nyugati részén található. Területe nem egységes, középső részébe beemelődik a Badacsonyi borvidék. Keleti része tulajdonképpen a Káli-medence, nyugati része pedig a Keszthelyi-hegység, illetve Sümeg tágabb környéke.

III. MEGLÉVŐ ÁLLAPOT ISMERTETÉSE

III. 1. A vizsgált terület ismertetése

A Dombföldi utca Hévíz Egregy városrészében található, az Egregyi utcából nyílik északi irányban.

Az utca csatlakozásánál buszmegálló, illetve buszforduló van kiépítve, ahol jelenleg a „Dotto” áll meg, és szállítja az utasokat.

Az útcsatlakozástól nyugati irányban 30 db térkő burkolatú parkolóállás található, mely közül a csatlakozáshoz legközelebb lévő mozgáskorlátozottaknak van fenntartva.



2.kép: Parkolók az Egregyi utcában

Az útcsatlakozástól keleti irányban az óvoda található, melynek északi oldalán 4 db családi parkoló és 1db buszparkoló, déli oldalán parkolósáv található, mely 8 db személygépjármű befogadására

alkalmas. Az óvoda keleti oldalán a Zrínyi utcában további 8 db merőleges állású parkoló található. A Dombföldi utca elején, a bal oldalon merőleges állású, térkő burkolatú parkolók épültek, melyek közül 4 db mozgáskorlátozott, 1 db taxi és 2 db személygépjármű parkoló. A fenti parkolók mindegyike ingyenesen használható.



3.kép: „HeBi” kerékpárdokkoló az Egregyi utcában

A Dombföldi utca Egregyi utca csatlakozásánál 12 db-os „Hebi” kerékpárdokkoló épült, mely a borútnak további megközelítési lehetőséget biztosít. A következő kerékpárdokkoló a városközpontban, a Polgármesteri Hivatal szomszédságában található, 1,4 km távolságra a Zrínyi utcán keresztül, mely irányban komolyabb emelkedő sem található.

A Dombföldi utca zsákutcaként van kitáblázva, a kezdeti szakaszon 4,80 m széles. Az említett parkolókig lakóingatlanok is találhatóak. A parkolók után a burkolatszélesség 3,0 m-re csökken. Itt „Behajtani

tilos” jelzőtábla van elhelyezve, „kivéve célforgalom és kerékpár” kiegészítő táblával.

A Dombföldi utca csatornázott, a széles, kezdeti szakaszon keresztirányú víznyelőrácsok vannak elhelyezve, a 3,0 m széles szakaszon a burkolat vápaszelvényű, melybe víznyelőaknak vannak beépítve.



4.kép: Dombföldi utca kiépítése

Az utca az árpád-kori templomig térkő burkolatú, utána a „Hévíz vége” tábláig aszfalt burkolatú. Az utca két oldalán szőlőültetvények, pincék és vendéglők sorakoznak. Helyenként az út mentén kiépített pihenőhelyek találhatók.

Az utca elején jobb oldalon a feltárt, késő római kori téglaboltozatos sír tekinthető meg, az utca vége felé a jobb oldalon árpád-kori eredetű templom található, körülötte kis temetővel.

Az Önkormányzat fejlesztési elképzeléseiben szerepel egy tematikus tájház létesítése, mely a szőlőművelést, a borkészítést mutatná be az érdeklődőknek, ezáltal növelve a kulturális turizmust.



5.kép: Pincék a Dombföldi utcában

III. 2. A jelenlegi forgalmak ismertetése

A Dombföldi utcában elsősorban a gyalogosforgalom igen jelentős. Többen gyalogosan közelítik meg a borútát is a Zrínyi utcán, illetve az Egregyi utcán keresztül, zöldövezeti, kertvárosias környezetben. Ezen kívül a „Dotto”-val érkezők is gyalog sétálnak végig a Dombföldi utcán.

A kerékpáros közlekedés elenyésző, köszönhetően az utca meredek emelkedésének. A Dombföldi utca aljánál, az Egregyi utcán „Hebi” dokkoló állomás épült ki, ahol a városközpontból érkezők le tudják

rakni a „Hebi” kerékpárokat, és gyalogosan meg tudják közelíteni a borutat.

A gépjármű közlekedés összetétele személygépjárművekre korlátozódik. Autóval közlekednek fel a borospincék és vendéglátóhelyek tulajdonosai, üzemeltetői. Valamint ugyanígy közelítik meg a helyeket a vendégek is. Parkolási lehetőségük van a szőlőstelkek tövében, illetve a vendéglők előtt, melyet ki is használnak.



6.kép: Parkolás a Dombföldi utcában

A 3,0 m széles térkő burkolatú út mentén a telkek bejáratánál a gépjárművek tudják egymást kerülni. A Dombföldi utcán kihelyezett „Behajtani tilos” jelzőtábla alatt elhelyezett „Kivéve célforgalom és kerékpár” kiegészítő tábla engedélyét a gépjárművek kihasználják. A vizsgált időszakban a Dombföldi utcán, illetve a telkek tövében parkoló autók száma 20-30 db között alakult.



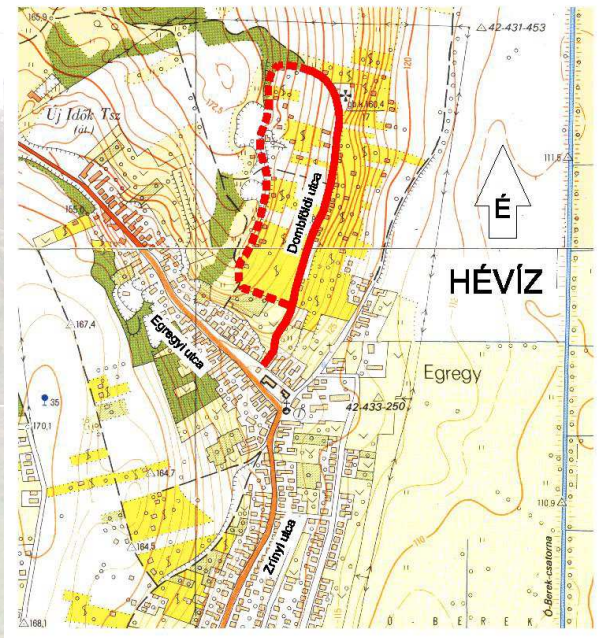
7.kép: A Dombföldi utca jelenlegi forgalomkorlátozása

Ezzel egy időben a Dombföldi utca tövében az Egregyi utcán lévő parkolók kihasználtsága nagyon alacsony, 10-20% közötti. A Dombföldi utcán parkoló autók mindegyike elért volna a kiépített parkolóknak a vizsgált időpontban. Ez még kényelmesebb parkolást eredményez, ha ebből kivesszük a tulajdonosok gépjárműveit, akik továbbra is behajthatnak.

IV. FORGALOMKORLÁTOZÁS VÁLTOZATAI

IV. 1. Egyirányúsítás

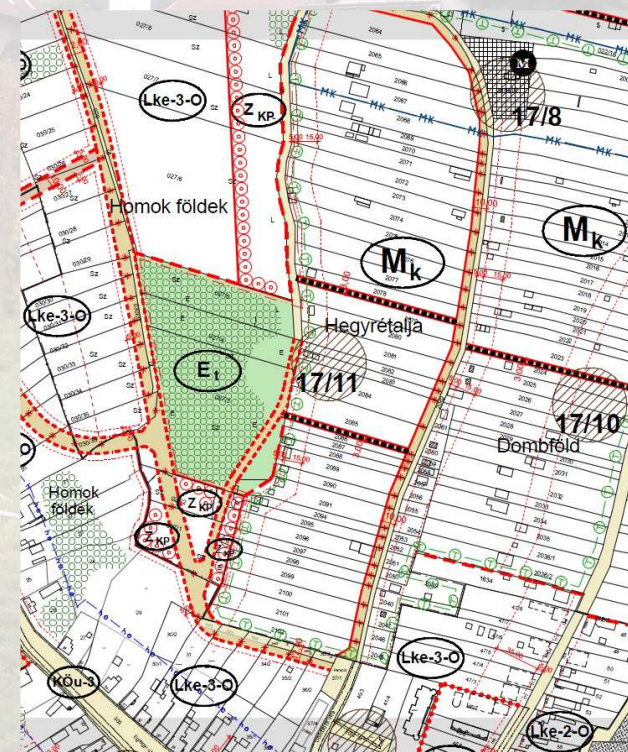
A Dombföldi utca egyirányúsítása is kialakítható, de ehhez a rendezési tervben szereplő útkapcsolatot ki kell építeni, hogy a szőlőhegy körül egy irányban tudjon haladni a forgalom.



5.ábra: Kiépítendő út átnézeti térképe

A Dombföldi utca az árpád-kori templom után nyugati irányba fordul, majd a kiépített szakasz után a tervezett út visszafordulna déli irányba és a jelenleg korlátozott szakasz elején csatlakozna

vissza keleti irányból. Ez a változat a teljes gépjárműforgalmat nem szüntetné meg, de a keresztmetszeti forgalom a Dombföldi utcában feleződne, hiszen a visszautat már másik útvonalon tenné meg az autós. A gépjármű – gyalogos konfliktushelyzetek csökkennének, a gépjármű szembetalálkozások pedig megszűnnének. A rendezési tervben ez az útterület kialakítandó közlekedési célú területként, irányadó szabályozási vonallal határolva szerepel, így az út kiépítéséhez a rendezési terv módosítása is szükséges.



6.ábra: Szabályozási terv a kiépítendő út környezetében

Előnye:

- nincs szükség ellenőrzésre

Hátránya:

- kiépítési költsége jelentős
- a gépjárműforgalom minden időintervallumban megmaradna a Dombföldi utcán
- rendezési terv módosítása szükséges
- útépitési terv készítése és engedélyeztetése szükséges

IV. 2. Jelzőtáblás szabályozás

A Dombföldi utca szélesebb szakasza után a jelenleg elhelyezett „Behajtani tilos” jelzőtábla alatti „Kivéve célforgalom és kerékpár” kiegészítő táblát le kell szerelni. Helyette a „Kivéve tulajdonosok és kerékpár” kiegészítő táblát kell kihelyezni.

A fenti kiegészítő tábla mellett időkorlátozás is bevezethető. Jelentősen nagyobb gyalogosforgalom csak a nyári hónapokban, a késő délutáni és az esti órákban várható, ezért a tiltó tábla hatályát időkorlátozással lehet csökkenteni, „16 – 23” kiegészítő táblával. Így ebédidőben, illetve kora délután megengedhető a behajtás a vendégek, illetve a vendéglőket kiszolgáló autók részére is. Ezen kívül az árpád-kori templom körül elterülő temetőben ugyan nem rendszeresen, de a mai napig tartanak temetést, melyek a délelőtti órákban szoktak lezajlani. Így a szertartásra érkezők szintén be tudnának hajtani a Dombföldi utcára és a temető környékén parkolni.

A forgalomkorlátozástól függetlenül mindenképp szükséges a Dombföldi u. elejére „Sebességkorlátozás 30 km/h” jelzőtábla kihelyezése, hiszen a gyalogosok és a gépjárművek ugyanazt a területet használják, és az utca legszélesebb szakasza is csak 4,80 m.

Előnye:

- minimális beruházási költség
- nincs üzemeltetési költség

Hátránya:

- ellenőrzés hiányában visszatartása korlátozott
- ellenőrzés nehézkes (tulajdonos – nem tulajdonos)

IV. 3. Korlátozás fizikai eszközökkel

A Dombföldi utca elején a jelenleg elhelyezett „Behajtani tilos” jelzőtábla alatti „Kivéve célforgalom és kerékpár” kiegészítő táblát le kell szerelni. Helyette a „Kivéve tulajdonosok és kerékpár” kiegészítő táblát kell kihelyezni. A táblával egyidejűleg sorompót kell elhelyezni a burkolaton keresztbe, vagy földbe süllyeszthető polleroszlopot kell elhelyezni a 3,00 m széles burkolat közepén, és fix polleroszlopokat a burkolat két szélén. A sorompóhoz, illetve a süllyeszthető polleroszlophoz távirányítót kapnak a tulajdonosok. A polleroszlop annyiban előnyösebb, hogy így a kerékpárosok közlekedését kevésbé akadályozzuk. Sorompó esetén a hosszát úgy kell megválasztani, hogy csak a gépjárműforgalmat korlátozza, a kerékpárosok és a gyalogosok részére szűkített keresztmetszetet, de szabad áramlást biztosítson.

A kiépített parkoló utáni telek lekerítését is meg kell oldani, különben a telek aljában kialakult földburkolatú parkolón keresztül a sorompó kikerülhet. Illetve a korlátozás határát kell áttenni a fenti telek túlsó oldalára.

Ez a forgalomszabályozás együtt alkalmazható a jelzőtáblás forgalomszabályozásnál említett időkorlátozással is. Ez esetben csak a korlátozás időtartama alatt kapna áramot a rendszer, a többi időintervallumban a forgalmat nem korlátozó végállásban helyezkedne el. A vendéglátóegységek kiszolgálása ebben az időintervallumban történne.

Előnye:

- fizikai korlátozás miatt a tábla hatályát be kell tartani
- nincs szükség ellenőrzésre

Hátránya:

- kiépítési és üzemeltetési költsége van
- a távirányítókkal nem csak az arra jogosultak engedhetők be az útszakaszra

IV. 4. Rendszámfelismerő rendszer

A tervezett rendszer alapja az előző pontban ismertetett fizikai lehatároló elemeken alapuló forgalomkorlátozás. Melynek hátrányaként megemlíttük, hogy a sorompót, illetve a süllyeszthető polleroszlopot a működtetve a tulajdonosok további gépjárműveket is beengedhetnek.

Ez kiküszöbölhető azzal, hogy egy optikai érzékelésen alapuló rendszámfelismerő rendszert kapcsolunk a sorompó, illetve a süllyeszthető polleroszlop irányító berendezéséhez. A rendszer adatállományának feltöltése Hévíz Város Önkormányzatánál, mint útkezelőnél történne, ingatlanonként 1, illetve 2 rendszám regisztrálásával.

A rendszámokat felismerő kamera telepítésénél körültekintően kell megválasztani a kamera helyét a látási szög miatti perspektivikus torzulás figyelembevételével. A kamera megválasztásánál figyelembe kell venni, hogy a kamerának sötétben is működnie kell, ezért a helyes felismerés érdekében infravörös sugárzóval kiegészített, illetve egybeépített kamerát kell alkalmazni. A kamera megválasztásánál kedvező, hogy kis sebességgel közlekedő, illetve álló járművek rendszámait kell leolvasnia.

Ez a forgalomszabályozás továbbra is együtt alkalmazható a jelzőtáblás forgalomszabályozásnál említett időkorlátozással. Ez esetben csak a korlátozás időtartama alatt kapna áramot a rendszer, a többi időintervallumban a forgalmat nem korlátozó végállásban helyezkedne el. A vendéglátóegységek kiszolgálása ebben az időintervallumban történne.

Előnye:

- fizikai korlátozás miatt a tábla hatályát be kell tartani
- nincs szükség ellenőrzésre
- a behajtások korlátozását az Önkormányzat teljesen felügyeli

Hátránya:

- kiépítési költsége és üzemeltetési költsége van

IV. 5. Parkolás vizsgálata

A jelenlegi forgalmak ismertetésénél (III.2. fejezet) bemutattuk, hogy a Dombföldi utcán parkoló autók mindegyike elért volna a kiépített parkolóknak a vizsgált időpontban. Ez még kényelmesebb parkolást eredményez, ha ebből kivesszük a tulajdonosok gépjárműveit, akik továbbra is behajthatnak az utcába. Így a behajtások korlátozása esetén sem kell további parkolókat létesíteni a környéken.

Azonban a Dombföldi utca aljában jelezni kell a gépkocsival érkezőknek, hogy nem tudnak parkolni a Dombföldi utcában, csak mozgáskorlátozottak.



7.ábra: Dombföldi utca alján kihelyezendő tábla

Ha a későbbiekben a célterületre mégis nagyobb számú gépjármű érkezne, akkor a lezárt szakasz előtt jelenleg kiépített parkolótól északra található földterület végében kialakítható parkoló. Itt jelenleg is parkolnak autók a kiépítetlen földburkolatú területen. Természetesen a kialakított parkolót is a korlátozott útszakasztól fizikai akadállyal le kell választani, az áthajtás megakadályozása miatt. A parkoló kialakítása rendezési terv módosításával és területvásárlással jár.



V. ÖSSZEFOGLALÁS, JAVASLAT

V. 1. A vizsgálat összefoglalása

Hévíz Város Önkormányzatának megbízásából irodánk elkészítette a Dombföldi utca forgalomtechnikai felülvizsgálatát. A vizsgálatra azért van szükség, mivel a Dombföldi utcában a környéken kiépített parkolók ellenére nagyobb gépjárműforgalom tapasztalható.



8.kép: Kilátás a Dombföldi utcáról

A vizsgálat során a Megbízó diszpozíciója alapján arra keressük a választ, hogy a Dombföldi utca forgalmát milyen eszközökkel lehet korlátozni, hogy a gépjárművek ne hajthassanak be, és ezzel ne alakuljon ki konfliktushelyzet a gépjármű- és a gyalogosforgalom között. Ezáltal egy nyugodt, gyalogosbarát környezet jöhetne létre, mely esetben jobban átadható a borút, a szőlőhegy, és a borospincék

hangulata. Az esetleges beavatkozások eldöntéséhez ismerni kell a területre érkező járművek behajtási igényeit, és a jelenlegi szokásokat.



9.kép: Egregyi borút (Dombföldi utca)

Itt kívánjuk megjegyezni, hogy a helyszíni méréseink 2014. októberében, szüreti szezon után történt, így a forgalom az év egy másik szakában jelentősen eltérő lehet. Ezen hatások pontos megismerése érdekében célszerű lenne a vizsgálat kiterjesztése egy nyári, turista főszezon, illetve egy szüreti időszak vizsgálatával.

A Dombföldi utcán kihelyezett „Behajtani tilos” jelzőtábla alatt elhelyezett „Kivéve célforgalom és kerékpár” kiegészítő tábla engedélyt a gépjárművek kihasználják. A vizsgált időszakban a Dombföldi utcán, illetve a telkek tövében parkoló autók száma 20-30 db között alakult. Ezzel egy időben a Dombföldi utca tövében az Egregyi utcán lévő parkolók kihasználtsága nagyon alacsony, 10-20%

közötti. A Dombföldi utcán parkoló autók mindegyike elfért volna a kiépített parkolóban a vizsgált időpontban.

V. 2. Javaslatok a forgalomkorlátozásra

A javasolt forgalomkorlátozási eszközök:

- A Dombföldi utca egyirányúsítása új útkapcsolat kiépítésével
- Jelzőtáblás behajtási korlátozás a jelenleginél szigorúbb megkötéseket tartalmazó kiegészítő táblával. A korlátozás hatálya időtartam kiegészítő táblával csökkenthető.
- Fizikai elkorlátozást biztosító sorompó, illetve süllyeszthető polleroszlop beépítése, melyet az ingatlanok tulajdonosai tudnak működtetni.
- A fizikai elkorlátozó eszközöket optikai érzékelésen alapuló rendszámfelismerő rendszer működteteti, melynek adatállományának kezelése az Önkormányzatnál történik.

A felsorolt forgalomkorlátozási eszközöket a IV. fejezetben fejtettük ki, valamint azok előnyeit és hátrányait is ismertettük.

A Dombföldi utca egyirányúsítása nem eredményezné teljesen a kívánt hatást, továbbra is fennállna a gyalogos- és gépjárműforgalom konfliktusa, de kisebb mértékben. Ennek kiépítése igen jelentős költséggel bír, valamint időbeni átfutása is jelentős, ezért nem javasoljuk.

A jelzőtáblás, a sorompós, illetve a rendszámfelismerős forgalomkorlátozás kiépítése egymásra épülően történhet. Javasoljuk azonban a kívánt hatás elérése érdekében már kezdetben a fizikai elkorlátozás kiépítését, melynek teljes felügyelete a rendszámfelismerő rendszer kiépítésével valósul meg.

Korábbiakban ismertettük, hogy a Dombföldi utcán parkoló autók mindegyike elfért volna a kiépített parkolóban a vizsgált időpontban.

Ha a későbbiekben a célterületre mégis nagyobb számú gépjármű érkezne, akkor a lezárt szakasz előtt jelenleg kiépített parkolótól északra található földterület végében kialakítható parkoló.

FELHASZNÁLT IRODALOM

1. Hévíz Város közlekedési koncepciója - Pannonway Építő Kft.
2. Hévíz Város Rendezési terve

ÁBRÁK JEGYZÉKE

1. ábra: Átnézeti térkép (4. oldal)
2. ábra: Dunántúl domborzati térképe (5. oldal)
3. ábra: Hévíz Város látképe (6. oldal)
4. ábra: Városrészek lehatárolása (7. oldal)
5. ábra: Kiépítendő út átnézeti térképe (12. oldal)
6. ábra: Szabályozási terv a kiépítendő út környezetében (12. oldal)
7. ábra: Dombföldi utca alján kihelyezendő tábla (14. oldal)

KÉPEK JEGYZÉKE

1. kép: Egregy árpád-kori eredetű temploma (8. oldal)
2. kép: Parkolók az Egregyi utcában (9. oldal)
3. kép: „HeBi” kerékpárdokkoló az Egregyi utcában (9. oldal)
4. kép: Dombföldi utca kiépítése (10. oldal)
5. kép: Pincék a Dombföldi utcában (10. oldal)
6. kép: Parkolás a Dombföldi utcában (11. oldal)
7. kép: A Dombföldi utca jelenlegi forgalomkorlátozása (11. oldal)
8. kép: Kilátás a Dombföldi utcáról (15. oldal)
9. kép: Egregyi borút (Dombföldi utca) (16. oldal)